


Bouaye

mensuel d'informations municipales



ensemble

JANVIER 2009

n° 1



www.mairie-bouaye.fr

contact@mairie-bouaye.fr

Meilleurs vœux
2009

Zone d'activités des Coteaux de Grand-Lieu

Un développement responsable



Esquisse architecturale du « Village Très Petites Entreprises »

Située sur l'axe Nantes-Pornic, la zone d'activités des Coteaux de Grand-Lieu entre dans une nouvelle phase de son évolution. Créée en 1992, la zone d'activités a mis du temps avant de prendre son envol. Aujourd'hui, les demandes d'implantation se multiplient auprès de Nantes Métropole qui détient, depuis 2001, la compétence « Développement économique ». Zoom sur ce parc d'activités qui a choisi le développement durable comme nouvelle ligne directrice.

Une zone d'activités en pleine évolution

Située dans le pôle Sud-Ouest de Nantes Métropole, la zone d'activités des Coteaux de Grand-Lieu a pour vocation d'accueillir principalement des PME/PMI. Après quelques difficultés de commercialisation à sa création, la première tranche, d'une superficie de 18 hectares, connaît enfin un développement significatif. Dotée d'atouts de taille comme sa situation géographique, la zone compte aujourd'hui 37 entreprises aux activités variées. Elle accueille plusieurs commerces, deux traiteurs ainsi que des entreprises artisanales et du bâtiment. Cinq nouvelles entreprises sont actuelle-

ment en cours d'implantation et trois terrains ont été mis sous option. A ce jour, il reste trois parcelles disponibles sur cette première tranche.

Aménagements et extension au programme

Deux nouvelles tranches sont actuellement en cours d'aménagement. La première tranche, d'une superficie de 2 hectares, est située à l'est de la zone et accueillera des entreprises artisanales et des PME/PMI. La seconde tranche, d'une même superficie, est située à l'ouest. Elle sera, quant à elle, dédiée à l'hôtellerie, la restauration et aux services. Une entreprise de restauration a

déjà ouvert ses portes au cours du mois de décembre. Quatre terrains ont été mis sous option et six implantations potentielles ont été enregistrées par Nantes Métropole. Les aménagements qui se produisent sur ces deux nouvelles zones attestent de la vitalité du parc d'activités.

L'offre d'implantation doit être prochainement complétée par la réalisation de la première tranche d'un village dédié aux Très Petites Entreprises (lire page suivante). Face à ce succès, un projet d'extension par le sud-est est déjà à l'étude. A terme, ce sont près de 13,8 hectares nouveaux qui seront commercialisables.

suite >>>

Une zone d'activités responsable

La commune souhaite dorénavant orienter les entreprises vers un axe fort : le développement durable via l'adoption de la norme ISO 14 001 dont le concept de base repose sur l'amélioration continue des performances environnementales. Ainsi, le village TPE, réalisé par la SELA (Société d'Équipement de Loire-Atlantique), devrait, par exemple, répondre aux critères de la Haute Qualité Environnementale (HQE). La démarche HQE des bâtiments consiste à maîtriser les impacts des bâtiments sur l'environnement extérieur et à créer un environnement intérieur sain et confortable.

Il s'agit d'une réponse opérationnelle à la nécessité d'intégrer les critères du développement durable dans l'activité du bâtiment. Outre cette démarche liée aux bâtiments, la commune prévoit également de respecter l'environnement par la création de pistes cyclables, La sauvegarde de l'hydraulique du secteur. De même, les haies bocagères et des liaisons pédestres comme le chemin des Amoureux seront maintenues.

Autant de projets qui assurent au parc d'activités un avenir serein tant sur le plan économique que sur le plan écologique. De quoi voir la vie en ... vert ! ●



Mac Do a ouvert ses portes

Situé en bordure de l'axe Nantes-Pornic sur le parc d'activités des Coteaux de Grand-Lieu, le restaurant de la célèbre marque Mac Donald a ouvert ses portes le 18 décembre dernier. Inauguré la veille, le restaurant emploie 35 personnes et contribue ainsi au dynamisme de l'emploi local. Bâtiment HQE, le restaurant répond à des exigences environnementales strictes en termes d'intégration paysagère et de préservation de l'environnement.

De par son attractivité reconnue, nul doute que le restaurant constituera un point d'arrêt sur l'axe Nantes-Pornic.

Plan du Parc d'activités des Coteaux de Grand-Lieu



Un village destiné aux Très Petites Entreprises

La commune de Bouaye, Nantes Métropole et le Conseil Général de Loire-Atlantique ont souhaité la construction d'un village d'entreprises sur le parc d'activités des Coteaux de Grand-Lieu. Marie-Pierre Ratez, adjointe à la vie économique, nous explique l'intérêt d'un tel choix.

« Réalisé par la SELA (Société d'Équipement de Loire-Atlantique), le village TPE est conçu pour servir de tremplin aux petites entreprises des secteurs de l'Artisanat, des activités industrielles légères et des services à la personne. Six plateaux d'activité sont prévus, quatre de 150 m² et deux de 300 m². Construits par paire, ils faciliteront les contacts entre les entreprises et permettront une extension aisée.

Le village s'adresse en priorité aux entreprises en création et en développement (moins de trois ans d'existence). Le principal avantage est bien sûr d'ordre financier.

Une société pourra au choix acheter le bien ou conclure un bail locatif de trois ans pour se porter acquéreur du bien. Elle ne paiera que le coût de la construction de son module tout en bénéficiant d'un terrain et d'un parking communs. Les bâtiments offriront un très bon niveau de performance énergétique et un bon niveau de confort. Les six modules ne sortiront pas tous en même temps. La SELA construira d'abord deux modules témoins et ne lancera les travaux qu'au fur et à mesure de la pré-commercialisation. La livraison des premières



Marie-Pierre Ratez, adjointe à la vie économique, et Marion Gégot, chargée de mission développement économique à Nantes Métropole.

cellules est prévue au cours du 1^{er} semestre 2009. »

Pour la commercialisation de ces modules, vous pouvez contacter Bernard Valy de la SELA (Tél : 02 51 84 96 14) ou Marion Gégot du pôle Sud-Ouest de Nantes Métropole (Tél. 02.28.00.16.08).

Nantes Métropole, un pilote économique

En unissant leurs forces, les 24 communes de la communauté urbaine de Nantes Métropole ont décidé de partager la compétence « Développement économique ». Ainsi, depuis plusieurs années, l'agglomération nantaise se mobilise pour soutenir la création d'entreprises et la création d'emplois.

Un dispositif d'accompagnement de l'entreprise

Face à ce défi, Nantes Métropole s'est structurée autour de trois équipes. Elle s'est d'abord dotée d'une **direction générale au développement économique** qui définit, coordonne et anime la politique en faveur de la dynamique économique sur notre territoire. Dans le cadre de cette politique, Nantes Métropole investit en créant des zones d'activités communautaires et agit pour convaincre des chefs d'entreprise de s'y implanter. Pour cela, elle a également créé sa propre agence de développement économique, **Nantes Métropole Développement**. Cette agence prend en charge la promotion économique du territoire et la prospection des entreprises extérieures à l'agglomération nantaise. Elle accompagne ensuite les entreprises implantées dans leur développement, au même titre que les 10 pôles de proximité de Nantes Métropole qui constituent, sur le terrain, de véritables interlocuteurs pour aider les entre-

prises à régler leurs problèmes de vie quotidienne. Pour la commune de Bouaye, c'est le **service Développement économique du pôle Sud-Ouest** qui est l'interlocuteur privilégié. Il prend ainsi en charge, en collaboration avec la SELA (Société d'Équipement de Loire-Atlantique), la commercialisation et l'aménagement des zones d'activités et l'accompagnement des entrepreneurs dans leurs projets.

Nantes Métropole et la Ville de Bouaye, avec tous les partenaires de la création d'entreprise, sont ainsi présents pour aider les entrepreneurs dans leurs parcours. Etape par étape, ils construisent ensemble le projet pour l'aider à mieux naître et à se développer. ●

Pôle Sud-Ouest de Nantes Métropole

1, rue Charles Lindbergh à Bouguenais
(déménagement prévu courant 2009)
02.28.00.16.08
marion.gegot@nantesmetropole.fr

Nantes Métropole soutient le commerce de proximité

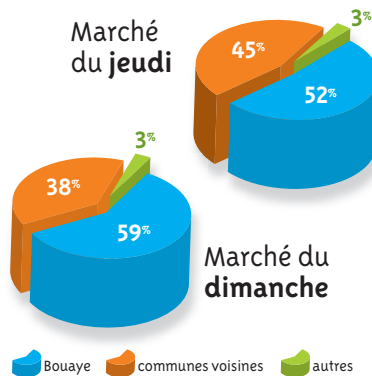
Par sa délibération du 12 décembre dernier, le Conseil Communautaire de Nantes Métropole soutient le commerce de proximité en instaurant des périmètres d'étude sur sept zones d'activités dont celle des coteaux de

Grand-Lieu à Bouaye. Ainsi, les élus se sont donnés un outil permettant d'accepter ou de refuser chaque éventuel projet de grandes surfaces qui pourrait nuire à la pérennité des commerces de proximité. ●

Vie économique

Un marché attractif

Au cours du mois de novembre 2008, les commerçants du marché de Bouaye ont organisé une animation pour récompenser leurs clients. Cette animation a également permis la réalisation d'une étude sur la provenance de ces derniers. Ainsi, le marché accueille logiquement une majorité de Boscéens. La deuxième catégorie de clients vient des communes environnantes telles que Saint-Aignan-de-Grand-Lieu, Saint-Léger-Les-Vignes, Brains et Saint-Mars-de-Coutais. Les clients venant de communes plus éloignées représentent moins de 3%. ●



Ensemble !



Chères Boscéennes,
chers Boscéens,

Bouaye Actu devient Bouaye Ensemble, marquant ainsi la volonté de faire de notre bulletin municipal mensuel le lien entre toutes les générations de Boscéens. Un espace d'expression libre y est réaffirmé pour chacun des groupes élus au Conseil municipal. Une rubrique Nantes Métropole est créée afin de mieux rendre compte des actions menées par la Communauté urbaine dont les compétences sur notre territoire sont devenues très importantes.

En ce début d'année 2009, **je vous adresse au nom du Conseil municipal, mes premiers vœux de bonheur et de santé pour vous et vos proches.** Je souhaite que l'emploi de celles et ceux d'entre vous en activité ne soit pas menacé par la crise économique que nous traversons. Sachez que la commune soutiendra, au plus haut niveau possible, les aides sociales qu'elle peut apporter aux Boscéens en graves difficultés économiques.

2009 est aussi une année cruciale où notre Conseil municipal, face aux impossibilités budgétaires qu'une perspective financière vient de mettre en évidence, devra assumer des choix déterminants pour permettre d'investir raisonnablement dans le nécessaire complexe sportif de Bellestre.

Ensemble, j'invite majorité et opposition municipale à travailler, sans esprit partisan, afin de redresser durablement nos finances communales pour répondre aux besoins légitimes du plus grand nombre de Boscéens.

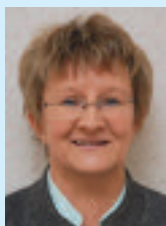
En ces temps difficiles, vous pouvez compter sur notre détermination à poursuivre en 2009 nos actions, dans la transparence, pour plus d'équité et une meilleure prise en compte du développement durable. ●

Très cordialement,
Jacques GARREAU
Maire

Vice-président de Nantes Métropole

Les échos du Con

Changement de permanence de l'adjointe aux Aînés, aux solidarités et à la prévention



La permanence de Mme Boureau Marie-Bernadette, adjointe aux Aînés, aux solidarités et à la prévention, aura désormais lieu le **jeudi matin de 10h00 à 12h00 en mairie.** ●

Un audiophone disponible pour les personnes malvoyantes

L'handicap ne doit pas être une source d'isolement, c'est pourquoi les personnes n'ayant pas une vision suffisante pour lire peuvent emprunter un audiophone à la bibliothèque. Le prêt se fait sur plusieurs mois. Le catalogue de la bibliothèque sonore de Nantes ainsi que des ouvrages enregistrés sont aussi à disposition. ●

Réunion publique pour le nouveau site Internet

Afin de faciliter, à l'ensemble des Boscéens, l'accès à l'information et aux services de la mairie, un nouveau site Web ergonomique, dynamique et complet est en cours de création. Ce site devra être accessible à tous. Il proposera de nouvelles prestations (formulaires, moteur de recherche...). Il sera mis en service au cours du premier semestre 2009. Afin de vous présenter le projet et de recueillir votre avis, une réunion publique sera organisée le **22 janvier à 20h30, salle du Conseil municipal.** ●

Vous pouvez désormais visionner les conseils municipaux sur le site Internet de la ville www.mairie-bouaye.fr. L'ensemble des débats sera filmé et accessible à chaque Boscéen. Zoom sur quelques points abordés le 20 novembre dernier.

Participation de la Ville de Bouaye au CLIC

Il a été proposé aux élus d'approuver la participation de la Ville de Bouaye au fonctionnement du CLIC (Centre Local d'Information et de Coordination Gérontologique). Ce service a une mission d'accueil, d'information, de conseils et de soutien à toutes les personnes de plus de 60 ans et à leurs proches ainsi qu'aux professionnels sociaux et médicaux. Il a ainsi notamment pour objectif de favoriser le soutien à domicile des personnes âgées. Les communes de Bouaye, Bouguenais, Brains, La Montagne, Le Pellerin, Saint-Aignan-de Grand-Lieu, Saint-Jean-de-

Boiseau et Saint-Léger-les-Vignes ont souhaité s'associer en vue de mettre en place le CLIC du Sud-Loire à l'automne prochain. Il sera implanté à Bouguenais et géré par le CCAS de cette commune. Une convention, qui sera soumise au vote lors d'un prochain Conseil municipal, viendra organiser la coordination des moyens et des financements pour les communes signataires. A titre d'information, la participation de la Ville de Bouaye, calculée au prorata du nombre d'habitants, est estimée à environ 8 000 € par an. ●

Adopté à l'unanimité

Plan d'actions 2009-2014 de Nantes Métropole : demandes prioritaires de la ville

La Programmation Pluriannuelle d'Investissements est définie en commun entre Nantes Métropole et les communes membres. Afin de la préparer, la Ville de Bouaye a arrêté vingt-huit



demandes en matière d'interventions communales sur son territoire pour la période 2009-2014. Les priorités ont été validées **à l'unanimité** en Conseil municipal et seront présentées prochainement à Nantes Métropole.

De plus, des contrats de territoire sont signés entre Nantes Métropole, le Conseil Général et le Conseil Régional. La commune de Bouaye exprime la volonté que les crédits issus de ces contrats soient exclusivement réservés au cofinancement d'équipements structurants à une échelle intercommunale. ●

Adopté à l'unanimité

Minibus : conditions d'attribution précisées

Suite à la signature d'une convention de partenariat entre la Ville et l'OSB en novembre 2008, la démarche de mise à disposition du minibus municipal a changé pour les associations sportives. Dorénavant, les associations sportives devront transmettre leur demande à l'OSB, trois mois avant la date d'utilisation souhaitée au plus tôt et un mois avant au plus tard.

L'OSB s'engage à examiner et classer, avant transmission au service compétent de la

mairie, les demandes des associations sportives, en prenant en compte les critères hiérarchisés suivants :

- Adhésion à l'OSB
- Déplacement le plus long pour une compétition officielle ;
- Nombre de demandes par an (ce critère sera pris en compte jusqu'à 10 fois par an) ;
- Ordre d'arrivée de la demande.

La demande retenue par l'OSB est ensuite transmise à la mairie.

Pour les associations non sportives, la démarche reste la même. Il faut transmettre la demande à la mairie trois mois avant la date d'utilisation souhaitée au plus tôt et un mois avant au plus tard. Toutes les demandes seront alors étudiées par la mairie selon les critères suivants :

- Ordre d'arrivée de la demande ;
- Déplacement le plus long ;
- Nombre de demande par an. ●

seil

Dénomination de voies

Le Conseil municipal a approuvé l'attribution des noms « chemin du Mortier » et « chemin du Verger » aux voies qui desservent les villages du même nom. ●

Adopté à l'unanimité

Procédures et critères d'attribution des logements sociaux



La Ville de Bouaye souhaite établir, dans la transparence, les règles d'attribution des logements sociaux afin de mieux définir, dans la transparence, les conditions d'attribution des logements avec les bailleurs sociaux et de hiérarchiser les candidatures selon des critères précis. La nouvelle procédure mise en place a été adoptée en Conseil municipal.

Adopté à l'unanimité

Groupe minoritaire

Les élus Bouaye Avenir, Jean-Claude Favard, Sophie Guilbaud, Annie Retière, Jean-Yves Cardin menés par Marie-France Burgaud, ont écouté, entrepris et réalisé pour que chaque habitant se sente bien dans sa ville, privilégiant à chaque instant la proximité, la tolérance et la solidarité. Ils ont toujours défendu chaque dossier de la commune avec conviction et détermination, pendant sept ans au service de chaque boscéen pour de bien belles réussites : la Ribambelle, le Caps, la maison des jeunes, l'agenda 21, le développement économique, la maison de la santé, la réhabilitation de Bellestre, l'achat des 52Ha de la Mévellière. Le bilan financier du mandat présenté par le Cabinet KPMG lors du Conseil Municipal du 5 Décembre souligne la bonne gestion de leur mandat et nos engagements de campagne prenaient totalement en compte la prospective financière 2009-2014 présentée par ce même cabinet.

Nouveaux élus, nous avons la chance de vous représenter au sein du conseil municipal et nous nous engageons donc à travailler sur les dossiers en s'appuyant sur leur expérience. Ils nous ont témoigné de leur confiance et nous prenons donc le « relais » naturellement pour poursuivre l'engagement que nous avions pris tous ensemble lors de la campagne électorale. Nous tenons à les remercier du travail accompli et leur souhaitons une aussi belle réussite pour leurs futurs projets.

Enfin nous souhaitons à chacun de nos concitoyens, une belle année 2009 remplie de joie et de réussites. » ●

Retrouvez-nous le lundi 5 Janvier 2009 de 19H à 20H, Salle « José Foulon », parking Mairie - ou sur www.bouaye-avenir.fr avec vidéo

Bernard Dehousse, Véronique Lardeux, Michèle Robles, Bernard Keller, Bernadette Beilvert Dubreil

Groupe majoritaire

Service Minimum d'Accueil : un mauvais coup pour les communes

Depuis la fin août 2008, un Service Minimum d'Accueil (SMA) a été imposé, sans concertation, aux communes pour mettre en place un accueil des enfants lorsque plus de 25 % des enseignants d'un établissement sont en grève. « C'est comme si l'on demandait aux maires d'assurer un service minimum de santé en cas de grève à l'hôpital ! ». L'Etat, par son Ministère de l'Education nationale, doit assumer le désaveu de ses propres agents, et leurs mouvements de protestation face à sa politique brutale de démantèlement du service public d'enseignement. Est-il normal de faire subir aux communes les conséquences :

- des fortes suppressions de postes répétées d'année en année,
- des bouleversements de l'organisation de la semaine et des programmes sans concertation,
- de la suppression des réseaux d'aide auxquelles s'ajoute la réduction de l'accueil des enfants en maternelle ?

L'Etat ne doit pas se défaire sur les communes qui ne définissent pas la politique d'éducation et ne sont pas les employeurs des enseignants. Il est inadmissible de traîner en justice les maires qui ont les pires difficultés à mettre en place une loi purement idéologique et très souvent impossible à respecter dans des délais courts. A Bouaye, si le SMA a pu fonctionner, c'est en raison du nombre très limité d'enfants à accueillir (une quarantaine) ; s'il devait y avoir une augmentation de ce nombre, la capacité d'encadrement du personnel municipal serait vite dépassée et il serait impossible à la commune d'assurer cet accueil imposé sans mettre la sécurité des enfants en jeu. Il serait alors de la responsabilité du maire de refuser d'organiser un service inadapté et dangereux. ●

E n b r e f

Le Conseil des Sages installé

Cette nouvelle instance de réflexion et d'échange a été officiellement installée par Monsieur le Maire, jeudi 27 novembre. La motivation des dix huit sages élus pour participer à la bonne marche de la commune n'est plus à démontrer. Venant d'horizons divers, la plupart se sont déjà fortement impliqués au sein de la commune.

Le conseil des sages s'appuiera pour fonctionner sur une commission de coordination dont la secrétaire, Madame Nicole COUDERT, et le secrétaire adjoint, Monsieur Christian AMOSSE, ont été élus à l'unanimité. Cette commission aura pour mission d'assurer l'organisation des réunions, préparer les ordres du jour et coordonner le travail des différentes commissions de réflexion. En effet, les sages se répartiront pour réfléchir au sein de trois commissions :

- Environnement,
- Urbanisme et sécurité/déplacements
- Actions solidaires intergénérationnelles.

Les débats sont lancés, les premières réunions ayant eu lieu en décembre.



Un aulne pour les enfants nés en 2007



Samedi 29 novembre, Jacques Garreau, Maire de Bouaye et Freddy Hervochon, adjoint au développement durable, à l'environnement et aux transports, ont invité les enfants nés en 2007 et leurs parents pour la plantation d'un nouvel arbre dans le jardin des naissances, allée de la Versaine derrière la place de échoppes. Cette année, les enfants ont planté un aulne « glutineux » à feuilles échanrées, appelé aussi aulne noir. C'est la 3^e année consécutive que cet événement a lieu. ●



Abattage d'urgence !

Un grand cèdre situé dans le parc de la mairie a été abattu, le 12 décembre dernier, par une entreprise spécialisée. Une expertise a, en effet, confirmé son mauvais état phytosanitaire nécessitant un abattage d'urgence. ●

Rentrée scolaire 2009-2010

Inscriptions à partir du lundi 5 janvier 2009

• Ecoles Victor Hugo et Maryse Bastié

Pour les nouvelles inscriptions, vous devez vous présenter en mairie avec le carnet de santé de l'enfant, le livret de famille, le justificatif de domicile et le certificat de radiation pour les enfants précédemment scolarisés dans un autre établissement.

Accueil mairie : 02.51.70.55.55

• Ecole Notre Dame de la Trinité

La Directrice, Myriam Joyaux, reste à la disposition des familles qui souhaitent inscrire leur(s) enfant(s) pour la rentrée 2009 (notamment les enfants nés en 2006) **en appelant le 02.40.65.51.00** pour convenir d'un rendez-vous ou en envoyant un message avec vos coordonnées téléphoniques à l'adresse suivante : notre-dame-de-la-trinite@wanadoo.fr. Pièces administratives à apporter lors du rendez-vous : carnet de santé et livret de famille. ●

Importants travaux sur la voie SNCF en vue

D'importants travaux de renouvellement de voies sur les axes ferroviaires Nantes/Saint-Gilles-Croix-de-Vie et Nantes/Pornic vont avoir lieu au cours des prochains mois. Ces interventions vont entraîner la suppression des circulations ferroviaires dans les conditions suivantes :

- **Du 12 janvier au 27 mars 2009** : tous les trains seront remplacés par des autocars du lundi 10h au vendredi 14h30 ;
- **Du 30 mars au 10 avril 2009** : la ligne sera totalement fermée aux circulations ferroviaires (week-ends compris). Les trains seront remplacés par des autocars.

Outre la suppression des circulations ferroviaires, les travaux impliqueront égale-



ment la fermeture des passages à niveau. Ainsi, **le passage à niveau n° 34 situé entre la rue de la Gare et la rue de la Sénaigerie sera fermé à la circulation routière du 14 janvier au 20 janvier inclus (fermetures ponctuelles en journée).**

Compte tenu de la durée des travaux, des déviations seront mises en place.

Retrouvez, chaque mois, les informations concernant l'évolution des travaux et de ses conséquences sur le trafic et sur les fermetures des passages à niveau dans votre Bouaye Ensemble ou sur le site Internet de la ville : www.mairie-bouaye.fr. ●

Réunion publique pour le projet de zone d'habitat à la Pépinière

Les élus mènent actuellement une réflexion conforme au Plan Local d'Urbanisme sur les perspectives d'évolution de l'entrée Ouest de la commune (voir plan ci dessous).

Sur ce secteur appelé « La Pépinière », d'une superficie d'environ 7,7 ha, la commune souhaite développer un programme d'habitat diversifié répondant aux besoins des familles, intégré au bâti existant, tout en respectant le cadre naturel de cette zone. De par sa taille et sa localisation, il apparaît opportun pour la commune de maîtriser l'urbanisation de ce secteur en matière de qualité et de programmation dans le temps. Les objectifs généraux poursuivis pour l'aménagement de ce secteur sont les suivants :

- diversifier l'habitat et renforcer la mixité sociale,
- renforcer et traiter l'entrée du bourg,
- sécuriser les piétons et les cyclistes de la circulation automobile le long de la route de Pornic et de la rue du Lac,
- développer les liaisons douces,
- valoriser les espaces verts,
- décliner une approche environnementale globale tant au niveau du programme de construction et des espaces extérieurs liés que des espaces publics.

Afin de présenter le projet avec son périmètre d'étude et d'échanger sur les esquisses d'aménagement proposées, chacun est convié à une réunion publique organisée le **mercredi 21 janvier 2009, à 19h00, salle du Conseil municipal.** ●



En grisé : localisation du périmètre d'étude

Un arbre de vie pour sensibiliser au don du sang



C'est la conjugaison de deux volontés qui a permis, samedi 22 novembre, d'inaugurer un pin parasol en faveur de l'association des donneurs de sang de Bouguenais.

Donneurs de sang et bénévoles se sont ainsi réunis, autour de Jacques Garreau, Maire de Bouaye, Freddy Hervochon, Adjoint au développement durable, à l'environnement et aux transports et Ginette Blandin, Présidente de l'association des donneurs de sang de Bouguenais, pour célébrer cet acte symbolique et découvrir la plaque commémorative. Baptisé Arbre de vie, le pin parasol, conifère emblématique de la commune depuis de nombreuses années, apportera,

à terme, un coin d'ombrage près de la salle des Ormeaux et permettra surtout de sensibiliser le grand public au don du sang. Ce moment aura également permis à l'association de rappeler l'importance du don du sang pour des centaines de milliers de patients et de saluer les donateurs boscéens par la remise d'un diplôme et de cadeaux de remerciements.

Pour connaître les conditions préalables au don du sang, rendez-vous sur le site Internet de la Fédération Française pour le Don du Sang : www.federation-dondesang.asso.fr.

Prochaine collecte de sang : jeudi 22 janvier de 16h30 à 19h30 au centre culturel Piano'cktail à Bouguenais.

Vous pouvez également donner votre sang sur rendez-vous au site fixe de prélèvements de l'Établissement Français du Sang situé au 34, boulevard Jean Monnet à Nantes (ligne N°2 - arrêt Aimé Delrue). Contact : 02 40 12 33 62.

Téléthon : record battu !

Pour la deuxième édition du Téléthon organisée sur la commune le samedi 6 décembre 2008, pas moins de 3 800 euros ont été récoltés par les associations, écoles et commerçants boscéens. C'est 2 000 euros de plus par rapport à l'année dernière. Il faut dire que les organisatrices (Véronique Lardeux et Catherine Barbier) et les associations avaient mis les bouchées doubles pour atteindre cet objectif. Course de 12 heures sur tapis roulant, baptêmes et ballades en moto, rollers sur circuit, apprentissage d'un chant choral, massages... autant d'activités qui ont permis d'attirer un public venu en nombre. Générosité, solidarité et bonheur étaient les maîtres mots de cette journée ensoleillée ! ●



Vivre zen grâce à l'association Zen et Oxygène

Sevrage tabagique, préparation aux examens, gestion du stress, développement personnel... Ce sont les domaines d'activités de l'association Zen et Oxygène. Aurélie Micault, sophro-relaxologue, vous accueille dans son cabinet ou à domicile à compter du 1er janvier 2009. La sophrologie et la relaxation sont des techniques basées sur des exercices de relaxation dynamique, des exercices respiratoires, des visualisa-

tions et des sensations corporelles, afin d'arriver à un apaisement mental et physique. L'association propose des séances individuelles ou en groupe ainsi que des journées et week-ends détente. La première sortie est prévue le dimanche 1^{er} février de 10h à 12h. **Pour tout renseignement, vous pouvez la contacter au 02.40.65.13.06 ou au 06.81.85.02.19. Site Internet : www.zenoxylene.cabanova.fr ●**

Janvier

Du 2 au 31 janvier

EXPO « LA TERRE EST MA COULEUR »
Bibliothèque municipale (entrée libre)

Samedi 3

VŒUX À LA POPULATION

Municipalité
17h - Salle omnisport des Ormeaux

Mercredi 7

VŒUX AU PERSONNEL MUNICIPAL

Municipalité
18h - Salle du Conseil municipal

HEURE DU CONTE

11h - Bibliothèque municipale

Jeudi 8

GALETTE DES ROIS

Club des Amis Boscéens
11h à 18h - Salle Eugène Lévêque

ASSEMBLÉE GÉNÉRALE ET GALETTE DES ROIS

Randonnée Boscéenne
20h - Salle Eugène Lévêque

Vendredi 9

GALETTE DES ROIS

Bouaye Avance - 19h - Salle Eugène Lévêque

Samedi 10

GALETTE DES ROIS

Handball Club du Lac - Hall des Ormeaux

STAGE

En Corps Vivants
15h à 18h - Salle de danse des Ormeaux

GALETTE DES ROIS

Judo Club de Bouaye
18h30 - Foyer M. Herbretau

Dimanche 11

GALETTE DES ROIS

Football Club de Bouaye
18h - Salle Eugène Lévêque

STAGE

En Corps Vivants
10h à 13h - Salle de danse des Ormeaux

GALETTE DES ROIS

Les Gars d'Herbauges
17h - Hall des Ormeaux

Lundi 12

VŒUX AUX ENTREPRISES

Municipalité - 12h - Salle Eugène Lévêque

GALETTE DES ROIS

Gymnastique d'Entretien Boscéenne
15h - Salle Germaine Tillion

Jeudi 15

ASSEMBLÉE GÉNÉRALE

Comité Boscéen de Sécurité Routière
19h30 - Salle José Foulon

Vendredi 16

GALETTE DES ROIS

DGB - 20h30 - Salle Eugène Lévêque

Samedi 17

PORTES OUVERTES

Collège Saint Hermeland

SOIRÉE DANSANTE

Amicale Laïque de Bouaye - Danse de salon
19h à 22h - Salle Eugène Lévêque

Dimanche 18

GALETTE DES ROIS

Moto Club d'Herbauges
14h à 23h - Salle Eugène Lévêque

suite >>>

Mardi 20

GALETTE DES ROIS

Les Patineurs d'Herbauges
20h - Hall des Ormeaux

Judi 22

ASSEMBLÉE GÉNÉRALE

Club des amis Boscéens
10h à 18h - Salle Eugène Lévêque

COLLECTE DE SANG

Association des donneurs de sang
16h à 19h30 - Centre culturel Piano'cktail
à Bouguenais

Vendredi 23

GALETTE DES ROIS

Tennis Club de Bouaye
19h à 23h - Salle Eugène Lévêque

ASSEMBLÉE GÉNÉRALE

Association de lotissement de la Sénagerie
20h30 - Salle José Foulon

Samedi 24

ASSEMBLÉE GÉNÉRALE

Union Nationale des Combattants (UNC)
14h à 23h - Salle Eugène Lévêque

ASSEMBLÉE GÉNÉRALE

Association des copropriétaires
de la Ville en Bois
11h - Salle Germaine Tillion

Mercredi 28

ASSEMBLÉE GÉNÉRALE

Amicale du Personnel Communal
18h - Salle du Conseil municipal

Judi 29

ASSEMBLÉE GÉNÉRALE

Office du Sport de Bouaye
20h - Salle Eugène Lévêque

Vendredi 30

20 ANS DE L'API ET GALETTE DES ROIS

API - 20h30 - Salle Eugène Lévêque

ASSEMBLÉE GÉNÉRALE

Association du lotissement du Bois de la Noé
20h - Salle du Conseil municipal

Samedi 31

**COMPÉTITION DÉPARTEMENTALE
DE GYMNASTIQUE**

Amicale Laïque de Bouaye - Gymnastique
Complexe sportif de La Montagne

État-civil

NAISSANCES :

- Ewen ORSEAU, né le 07/11/2008
- Antoine BOTTAZZO, né le 20/11/2008

MARIAGES :

- Cindy MALARD et Salaheddine ZENAÏDI,
le 06/12/2008

DECES :

- Renée MALHERBE née DUMAS, le
08/11/2008
- Eugène JORET, le 13/11/2008
- Michel GUÉNINCHAULT, le 24/11/2008
- Moïse ELFRICH, le 05/12/2008

NUMÉROS D'URGENCE

MEDECINS ET AMBULANCIERS

Désormais en cas d'urgence,
appelez directement le **15**.

Pour contacter : **LE CENTRE DE SOINS**

INFIRMIERS appelez le **02 40 32 61 62**

LE CABINET DES INFIRMIÈRES LIBÉRALES

appelez le **02 40 32 61 56**

Portrait

Alain Moreau, 25 ans de service au centre de secours

A 54 ans, le Caporal chef, Alain Moreau, vient de recevoir la reconnaissance des sapeurs pompiers de Bouaye et de la commune pour ses 25 ans de service. Rencontre avec un homme dont la motivation est restée intacte.



Un an après, Alain Moreau retrouve Jade et sa maman pour célébrer ses 25 ans de service.

Ses débuts... « À la base, j'étais marin pompier

dans un sous-marin nucléaire lanceur d'engin à Brest. Je suis arrivé à Bouaye en 1981 pour des raisons professionnelles. Grâce à Gaby Pinson (Chef de corps à l'époque), j'ai intégré le corps des sapeurs-pompiers de la commune en 1983. 25 ans après, je suis toujours là. Ma motivation est restée intacte. »

Ses motivations... « C'est une vraie vocation ! J'ai toujours aimé rendre service aux gens et être au contact et à l'écoute de la population, aussi bien le jour que la nuit. Je ne voulais surtout pas rester impuissant face aux malheurs et à la détresse de certains. Un grand nombre d'appels émane de personnes qui se sentent seules. Elles ont besoin de parler et d'être écoutées. C'est ça aussi notre rôle ! »

Le plus beau souvenir... « C'était il y a plus d'un an, le 22 novembre 2007. J'ai participé à la naissance d'une petite fille prénommée Jade sur le périphérique à hauteur de Bouguenais. Un moment extrêmement rare pour nous, sapeurs-pompiers, auquel nous ne sommes pas forcément préparés !

L'accouchement s'est très bien passé. Un moment très émouvant et inoubliable d'autant plus que nous sommes plus souvent confrontés à des événements douloureux qu'à des événements heureux ! »

Les moments difficiles... « Il y en a tellement ! Après 25 ans de service, ce qui me touche le plus, ce sont les décès d'enfants ou les suicides de personnes âgées. Je ne comprends pas qu'à l'époque où l'on vit certains de nos aînés puissent en venir là. La solitude de ces personnes me touche énormément ! J'attache beaucoup d'importance à aller à leur rencontre. »

La retraite ... « Je redoute ce moment, ce jour où l'on me demandera d'arrêter ! Quitter la famille des pompiers sera très dur. Mais, ce qui me reconforte aujourd'hui, c'est de voir la relève, ces jeunes qui intègrent la caserne et s'investissent pleinement. J'en suis fier ! Ils sont formidables ! J'en profite d'ailleurs pour passer un appel aux volontaires qui souhaiteraient intégrer la caserne : ils seront les bienvenus ! » ●

Nouvelle infirmière libérale

Brigitte Forait et Dorothée Audin, infirmières libérales à Bouaye, vous font part de leur nouvelle collaboration avec Laurence Perruchas-Defay. Ces trois infirmières interviennent à domicile 7 jours/7, 24heures/24 ou vous accueillent sur rendez-vous dans leur cabinet au 23 rue de l'ancienne église à Bouaye. **Contact : 02.40.32.61.56. ●**

Tournoi de scrabble

Au profit de l'Association Française Solidarité Cambodge, un tournoi de scrabble est organisé à la **bibliothèque municipale le samedi 7 février à 14 heures**. Renseignements et inscriptions auprès de Madame Lalé Christiane au 02.51.70.54.24. ●

